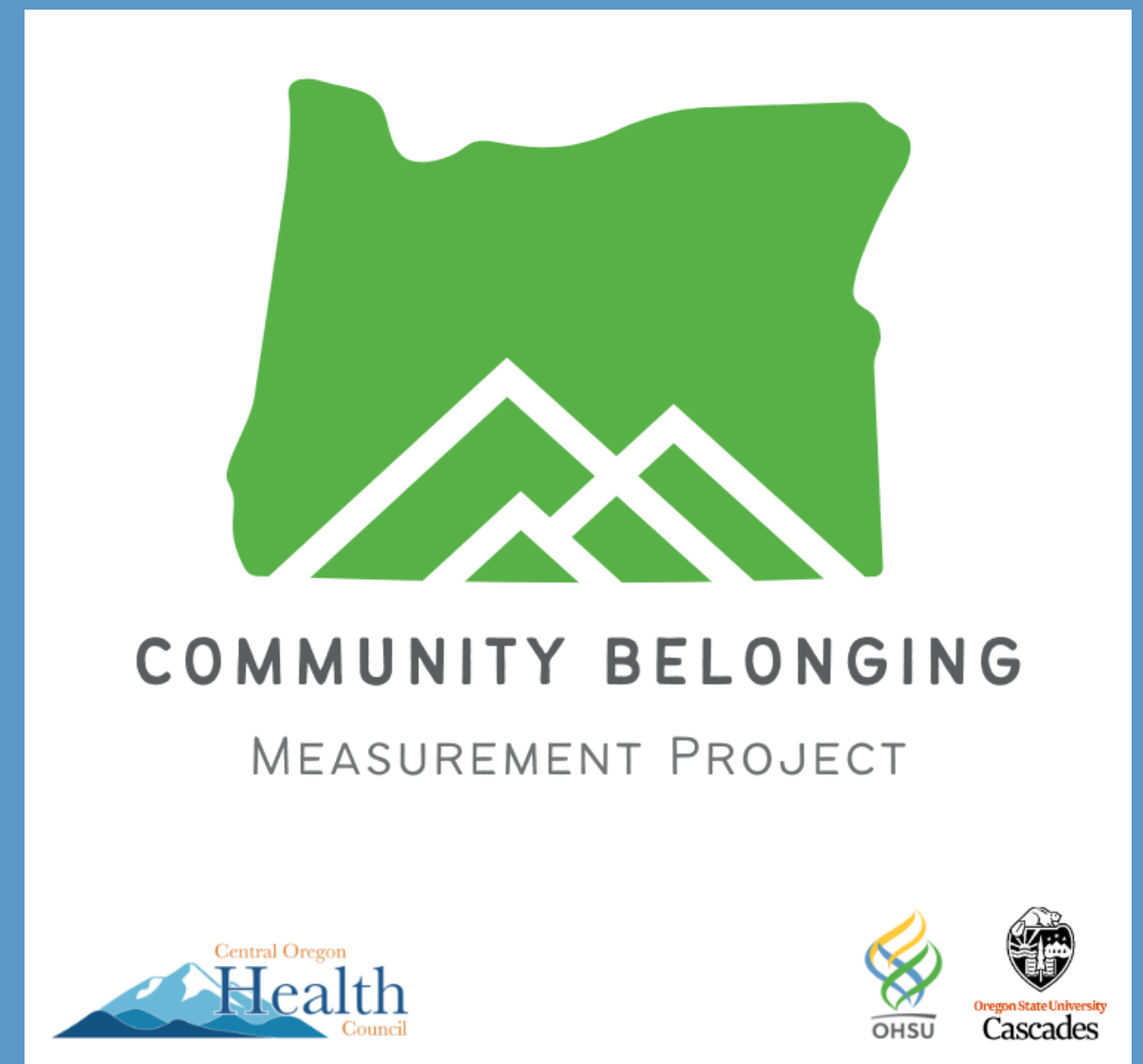


La pertenencia en la comunidad - interpretación de datos



La agenda

Introducción

Los métodos y objetivos del proyecto

Sobre la muestra

Comunidades y grupos de la identidad

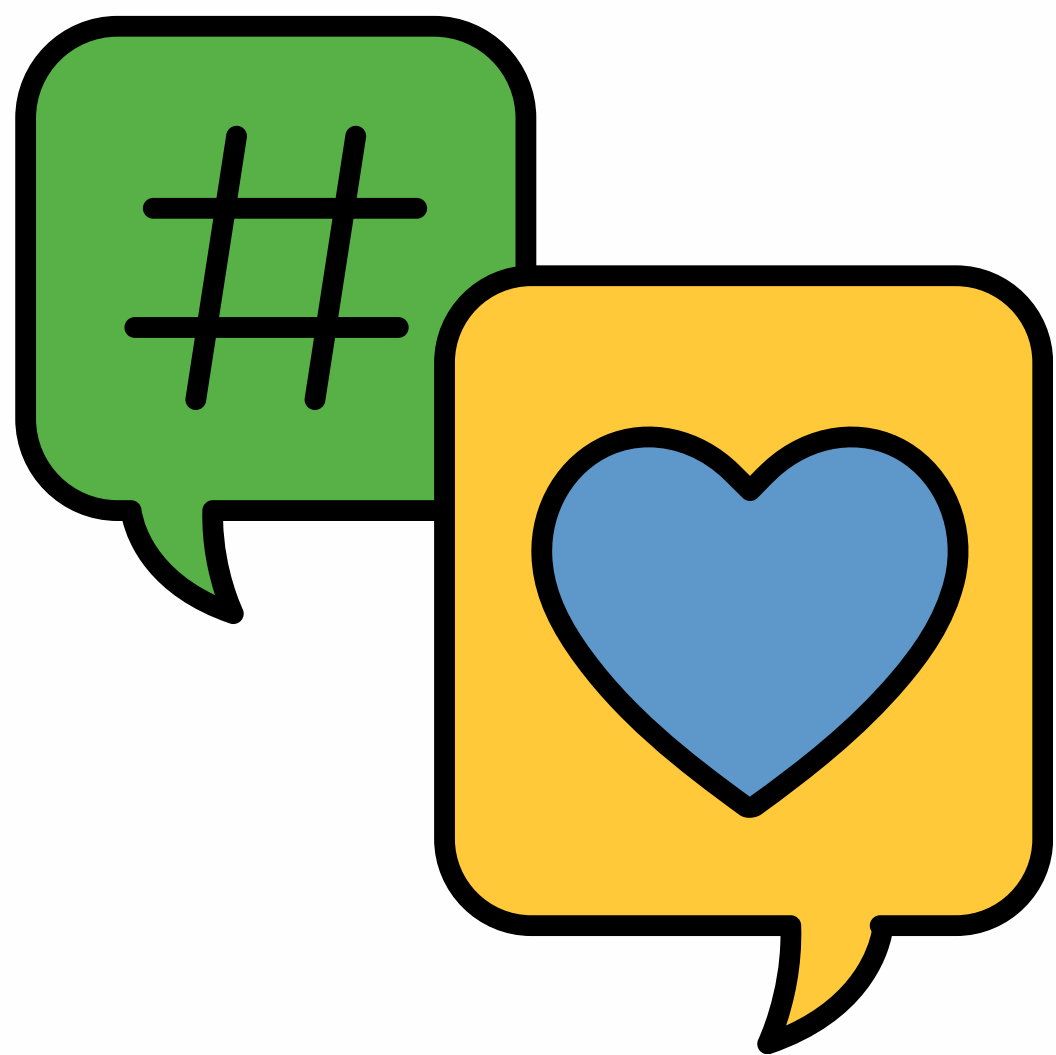
Lugares y espacios

La pertenencia en la región central de Oregón

La resiliencia en la región central de Oregón

Avanzar juntos

Introducción



La meta para nuestra sesión

Sobre el año pasado, un equipo de investigadoras de OHSU y OSU-Cascades había haciendo una estudio que es una iniciativa comunitaria sobre los temas de la pertenencia y resiliencia en la región central de Oregón. Durante esta sesión interactiva, vamos a compartir los resultados iniciales con ustedes y les invitamos a describir lo que piensan sobre los datos. Con sus perspectivas y interpretaciones compartidas, los resultados finales del estudio serían más útiles y más significativos para la comunidad.

La guía para discutir

- Asumen buenas intenciones.
- Sean creativas, compartir lo que piensan
- Respetan la opinión de otras personas
- Hacen preguntas aclaratorias, pero concétrate en el tema.
- Escuchan a otras personas
- Crean un entorno seguro y solidario
- Sean respetuosos con los diferentes orígenes.

¿hay otros acuerdos de grupo que quieren añadir?



Si no tenemos tiempo para todas sus preguntas o ideas, por favor comparten su información de contacto para que podamos conectar.

Envía un correo electrónico a Kaitlin:
greenkai@ohsu.edu

¿Qué haces para ayudar a otras personas sentir que pertenecen?

La pertenencia es el sentido de aceptación y valor que surge al compartir experiencias o características con los demás. Algunas experiencias o características son más importantes que otras para hacernos sentir que pertenecemos a una comunidad.

La comunidad puede definirse de la forma que sea más significativa para usted: puede describir lugares, espacios o grupos de personas con los que comparte características o intereses comunes.

Métodos & Objetivos

Los objetivos del proyecto de la pertenencia en la comunidad son :

- Evaluar la pertenencia en la comunidad en la región de central Oregón
- Junto con los miembros de la comunidad, analizar e interpretar los datos para crear un significado compartido e informar las posibles intervenciones que podrían mejorar la pertenencia



Sobre el estudio



Enviamos 13,000 invitaciones postales con un link a la encuesta a direcciones físicas en la región central de Oregón.

22 organizaciones comunitarias compartimos la encuesta con sus conexiones por correo electrónico, por las redes sociales, y por folletos físicos y electrónicos.

Participamos en 9 eventos para hacer la encuesta, incluyendo con los bancos de comida móviles en Redmond y Prineville.

¿Cuándo recopilabamos los datos?	<ul style="list-style-type: none"> • El enero 2023 hasta el julio 2023
¿Cuántas personas participaban?	<ul style="list-style-type: none"> • 1,019 personas completaron la encuesta • 35 personas participaron en los grupos de sondeo
¿A dónde ocurrió la investigación?	<ul style="list-style-type: none"> • Los condados de Deschutes, Crook, Jefferson, y nor del condado de Klamath, así como en las Tribus Confederadas de Warm Springs
¿Cómo recopilabamos los datos? <i>Métodos cuantitativos</i>	<ul style="list-style-type: none"> • Siete grupos de sondeos de 90-minutos con comunidades prioritarias, cubriendo temas de la pertenencia en lugares y espacios, y la identidad
¿Cómo recopilabamos los datos? <i>Métodos cualitativos</i>	<ul style="list-style-type: none"> • Una encuesta para personas de 18 años o mayor que viven en la región central de Oregón sobre la pertenencia, la resiliencia, y la salud
¿Cuáles son las limitaciones de la investigación?	<ul style="list-style-type: none"> • Solo en inglés y español • No podemos medir a lo largo del tiempo

Sobre la muestra completa*

Collectamos encuestas virtuales y en papel con 1,019 personas que viven en la región central de Oregón. Esto es más sobre la muestra completa.



Género

- 29% hombre
- 69% mujer
- 2% no-binario**



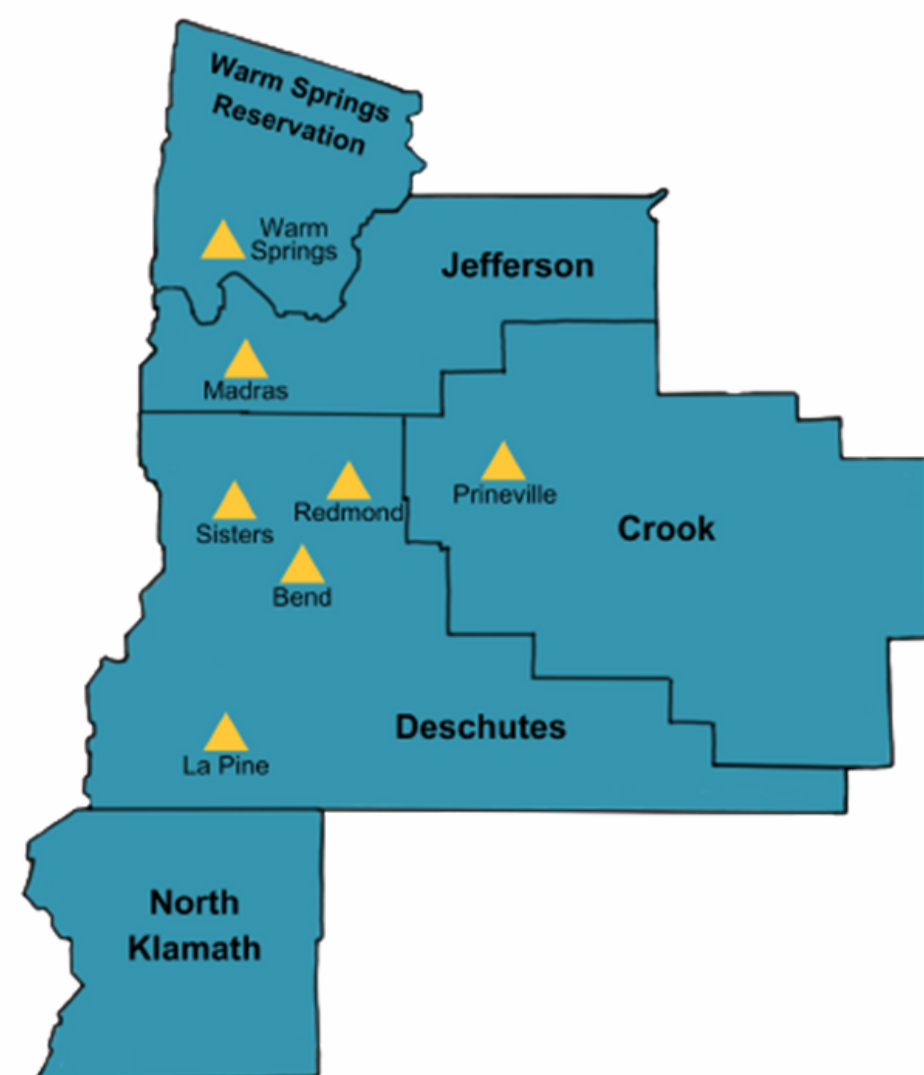
Edad

- 27% 18-34
- 51% 35-64
- 23% 65+



Town

- 48% en Bend
- 13% en La Pine
- 8% en Madras
- 8% en Prineville
- 17% en Redmond
- 4% en Sisters
- 3% en Warm Springs



Raza/Etnia***

- 77% Blanco/a solo/a
- 10% Hispano o Latino/a/x
- 7% Nativo/a americano/a
- 3% Asiático/a
- <1% Negro/a
- 1% Nativo/a de Hawái u otras islas de Pacífico



Orientación sexual

- 87% Heterosexual
- 9% Lesbiana, Gay, Bisexual, Pansexual or Queer
- <1% Asexual



Educación

- 11% Bachillerato o menor
- 20% Un poco de universidad
- 15% Título vocacional/asociado
- 54% Licenciatura o mejor



Ingresos

- 14% menos que \$25,000
- 19% \$25,000-\$49,999
- 19% \$50,000-\$74,999
- 17% \$75,000-\$99,999
- 32% 100,000 o más

*Es posible que los totales no sumen el 100% debido al redondeo y/o a la falta de respuestas

** Opciones para responder incluyeron: no-binario, tercer género, agénero, no conforme con el género o genderqueer

***Los encuestados pudieron seleccionar más de una opción

Sobre la muestra de hispanohablantes*

De la 1,019 personas que completaron la encuesta, **111 personas** indicaron que hablan español en su casa. Esto es más sobre ellos y la muestra completa.



Género

- 26% hombre
- 71% mujer
- 2% no-binario**



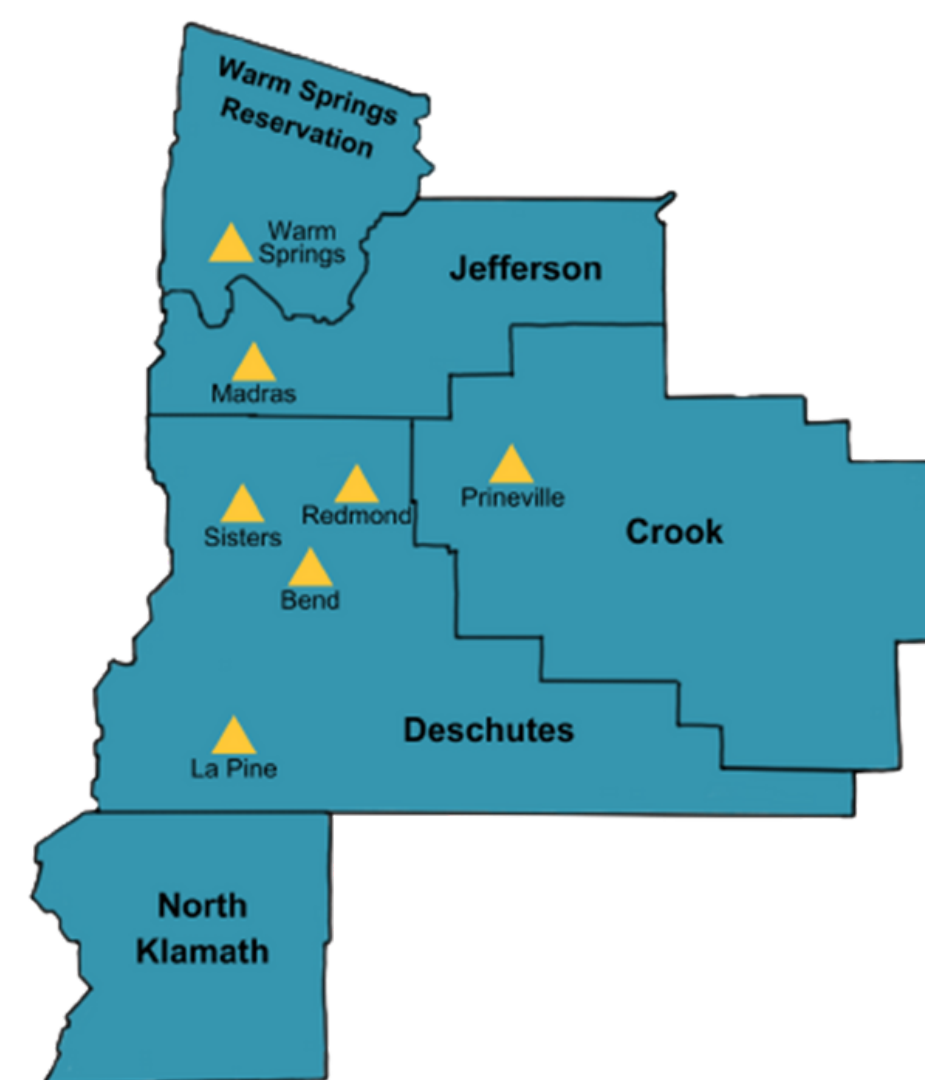
Edad

- 37% 18-34
- 53% 35-64
- 10% 65+

Grupo de Ciudades



- 45% en Bend
- <1% en La Pine
- 16% en Madras
- 11% en Prineville
- 18% en Redmond
- <1% en Sisters
- <1% en la reserva de Tribus Confederadas de Warm Springs



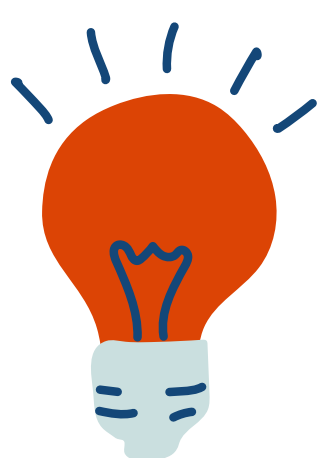
Raza/Etnia***

- 23% Blanco/a solo/a
- 61% Hispano o Latino/a/x
- 10% Nativo/a americano/a
- <1% Asiático/a
- <1% Negro/a
- <1% Nativo/a de Hawái u otras islas de Pacífico



Educación

- 16% Bachillerato o menor
- 12% Un poco de universidad
- 13% Título vocacional/asociado
- 50% Licenciatura o mejor



Ingresos

- 14% menos que \$25,000
- 21% \$25,000-\$49,999
- 38% \$50,000-\$74,999
- 16% \$75,000-\$99,999
- 12% 100,000 o más

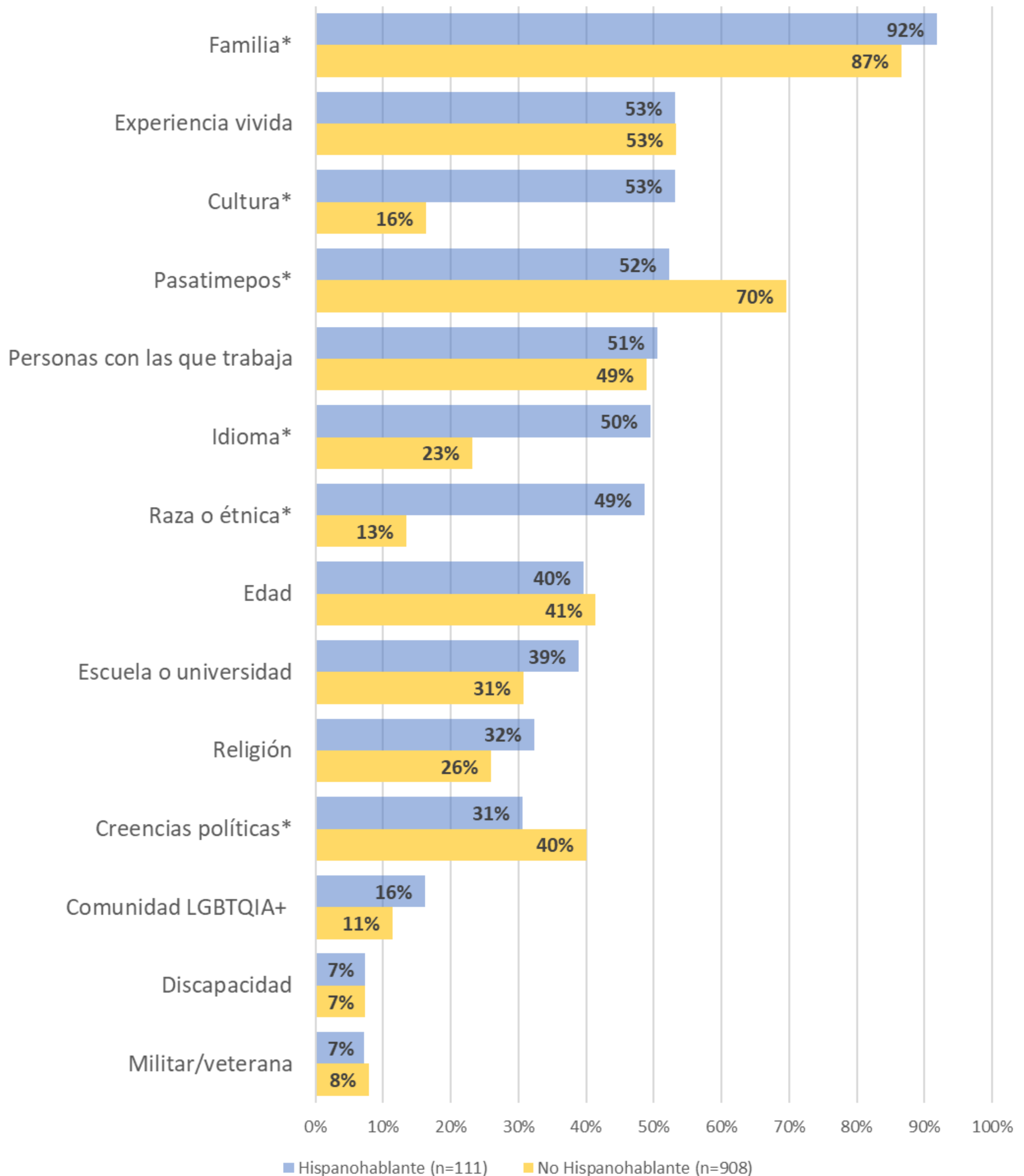


*Es posible que los totales no sumen el 100% debido al redondeo y/o a la falta de respuestas

** Opciones para responder incluyeron: no-binario, tercer género, agénero, no conforme con el género o genderqueer

***Los encuestados pudieron seleccionar más de una opción

¿Cuál de las siguientes comunidades o grupos afines le hace sentir que pertenece a ellos?



***Existe una diferencia estadísticamente significativa entre hispanohablantes y no hispanohablantes para los puntos con asterisco.**

¿Aglo les sorprende de estos resultados?

¿Tienen una experiencia similar?

¿Tienen una experiencia diferente?



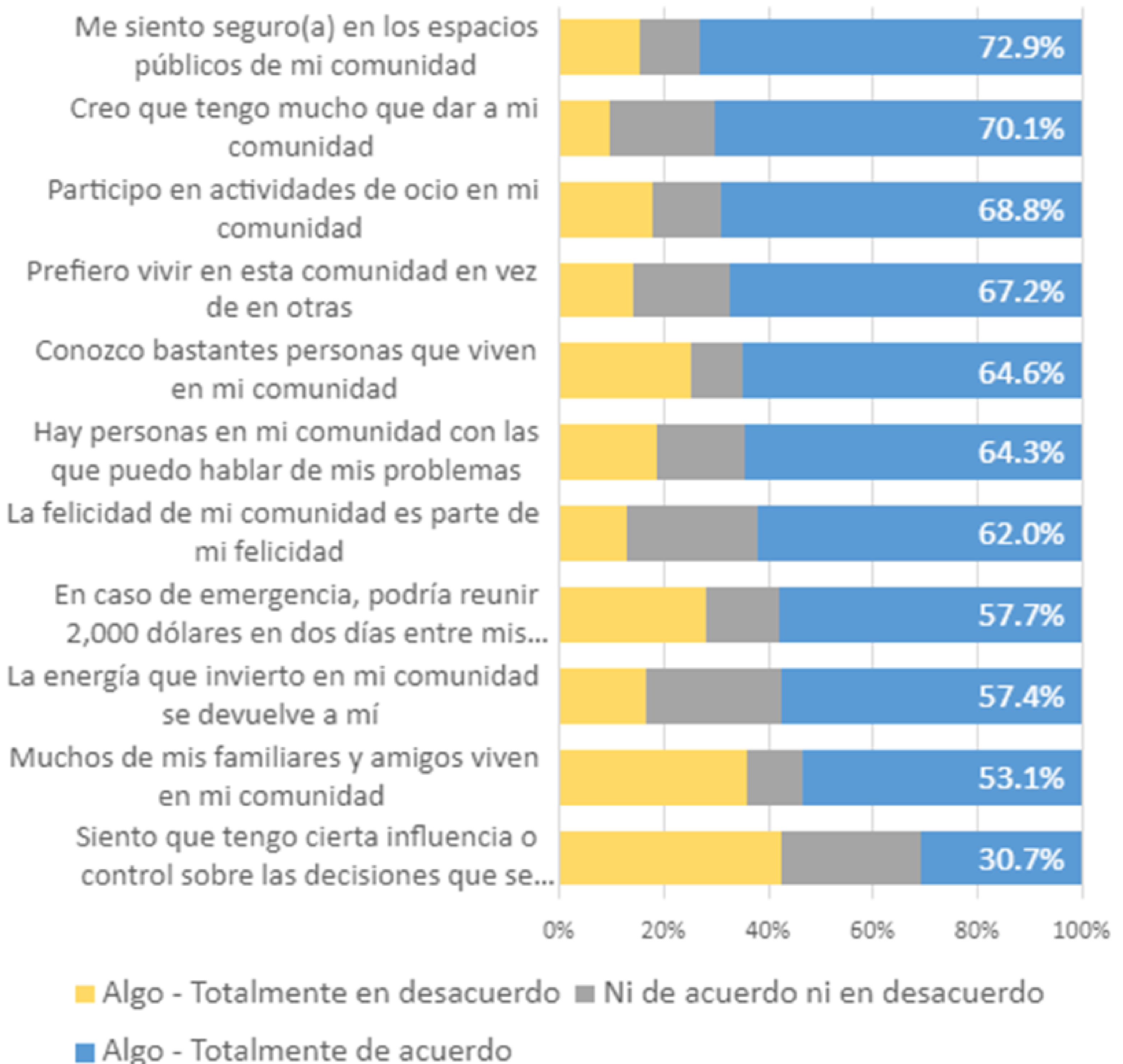
Escriben sus pensamientos. Empiezan con la frase “Yo noto...” o “Me estoy preguntando...”

Yo noto...

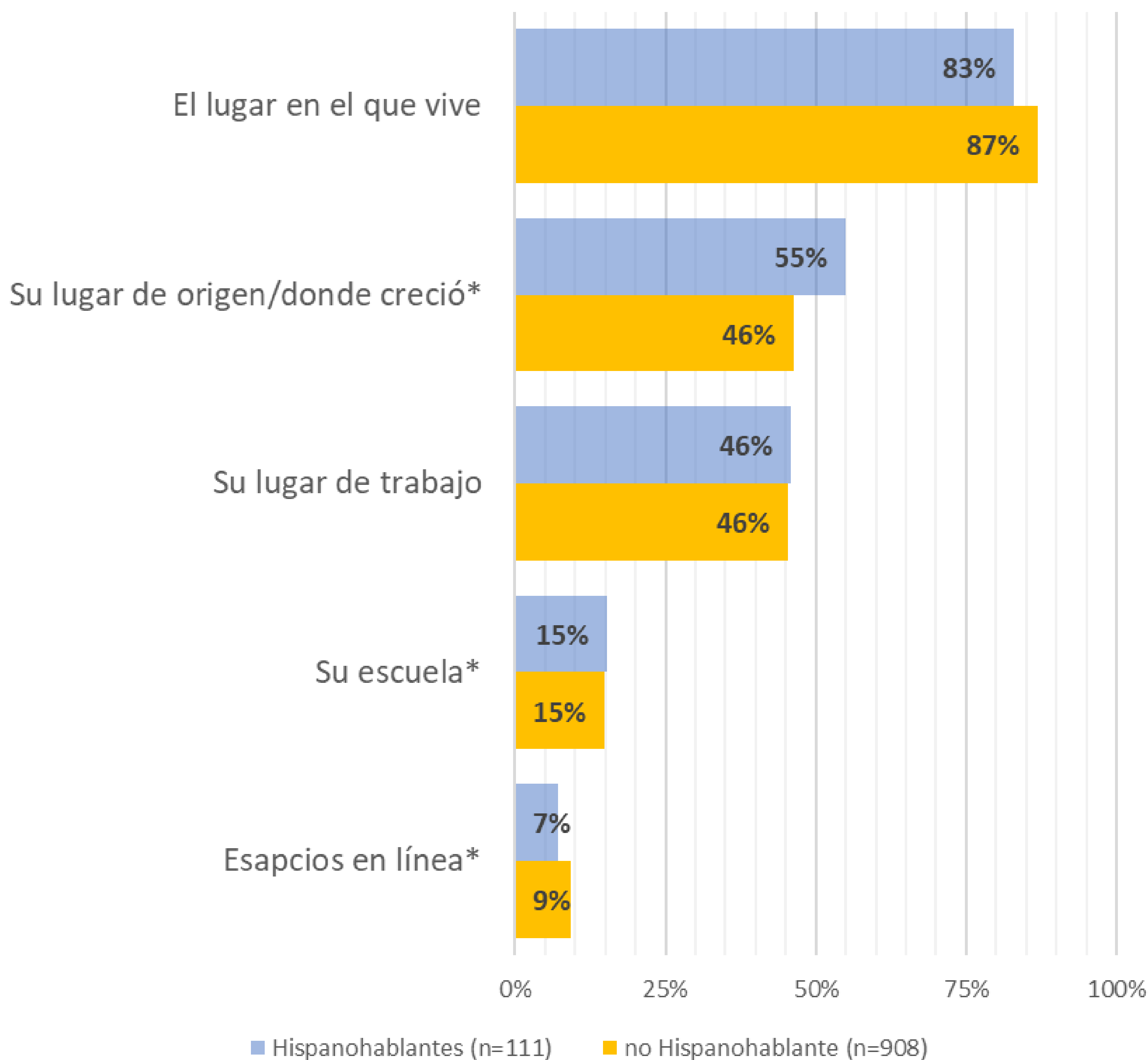
Me estoy preguntando...

Conexión con la comunidad en la región central de Oregón

Pensando en la comunidad en la que vive, indique en qué medida está de acuerdo o en desacuerdo con las siguientes declaraciones.



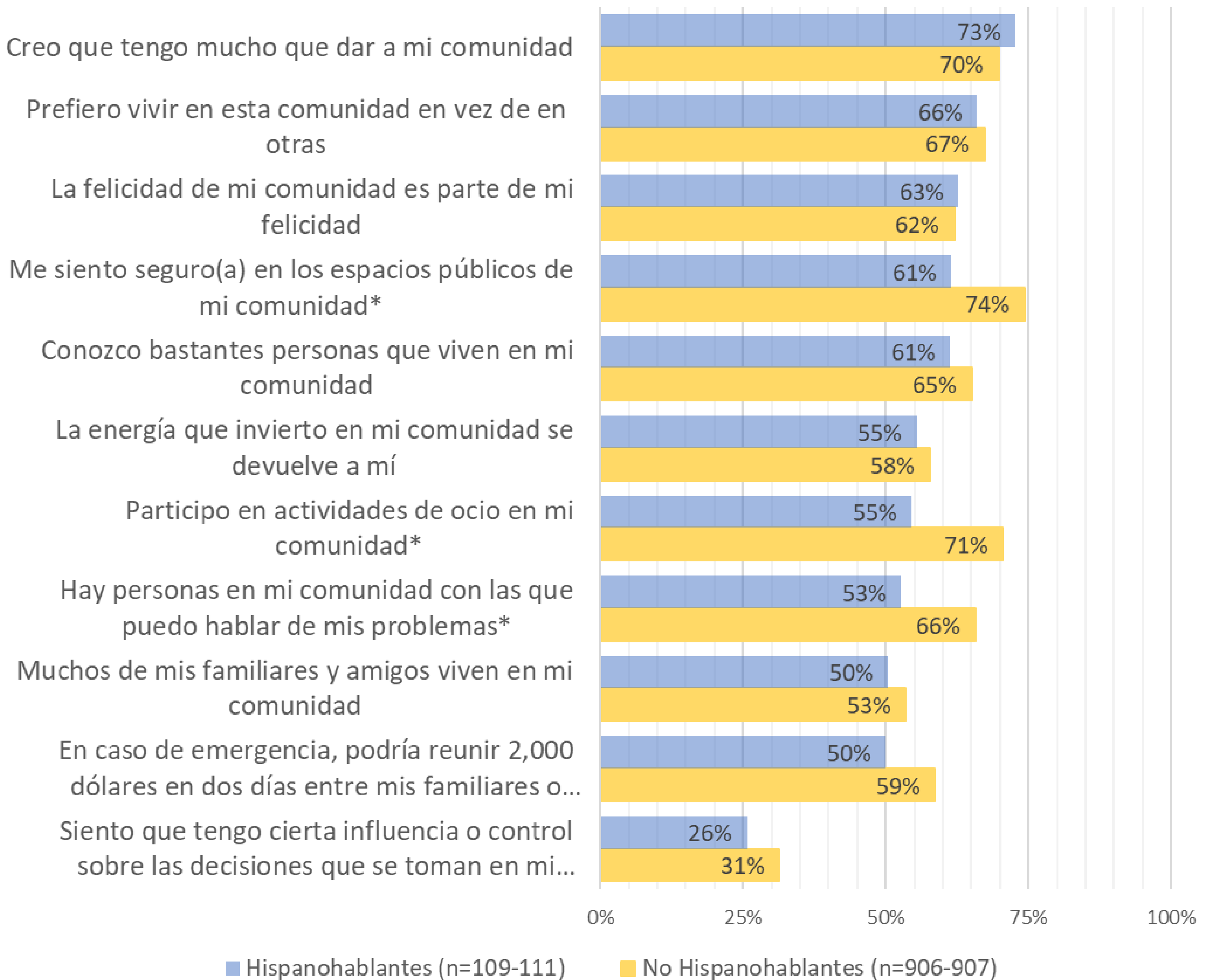
¿En cuál de los siguientes lugares o espacios siente que pertenece?



***Existe una diferencia estadísticamente significativa entre hispanohablantes y no hispanohablantes para los puntos con asterisco.**

Conexión con la comunidad entre los hispanohablantes

Proporción de participantes que están de acuerdo con los siguientes declaraciones sobre la comunidad en la que viven.



Notan las fortalezas:

“Creo que tengo mucho que dar a mi comunidad” (73%)

“Prefiero vivir en esta comunidad en vez de en otras” (66%)

“La felicidad de mi comunidad es parte de mi felicidad” (63%)

*Existe una diferencia estadísticamente significativa entre hispanohablantes y no hispanohablantes para los puntos con asterisco.

¿Aglo les sorprende de estos resultados?

¿Tienen una experiencia similar?

¿Tienen una experiencia diferente?



Escriben sus pensamientos. Empiezan con la frase “Yo noto...” o “Me estoy preguntando...”

Yo noto...

Me estoy preguntando...

Buscábamos a temas de respuestas escritas en la encuesta y que estaba compartidos durante el grupo de sondeo para entender las acciones que se apoyan y/o se hacen daño a la pertenencia.

¿Cuáles imágenes, palabras, o sentidos sobresalen?

“Es muy difícil. Tu palabra a veces no cuenta. Sí me ha tocado varios lugares que yo hago mi trabajo y no toman en cuenta tu propio trabajo. A los demás les dan más crédito o te hacen sentir que tu trabajo no vale.”

“A mí me gusta estar en un grupo que hablen los dos idiomas, el inglés y el español, porque así yo puedo dar mis chistes ahí, cuando yo no puedo decir una palabra bien lo puedo decir en otro idioma. Ahí yo siento que pertenezco”

“Lo que me gusta del lugar donde vivo, igual, es que es un lugar pequeño, rural y que me recuerda mucho a mi lugar de origen.”

“Durante el verano jugando pickleball en el parque había otras personas que hablaban el mismo idioma y nos pudimos sentir que pertenecemos”

“En la escuela, hay pocos maestros, como dos maestros, que hablan español. Yo siento que cuando estoy ahí yo me siento cómoda, porque hablan los dos idiomas.”

Esto es lo que notamos...

Cuando su voz y sus contribuciones están valuados, se sienten parte de la comunidad.

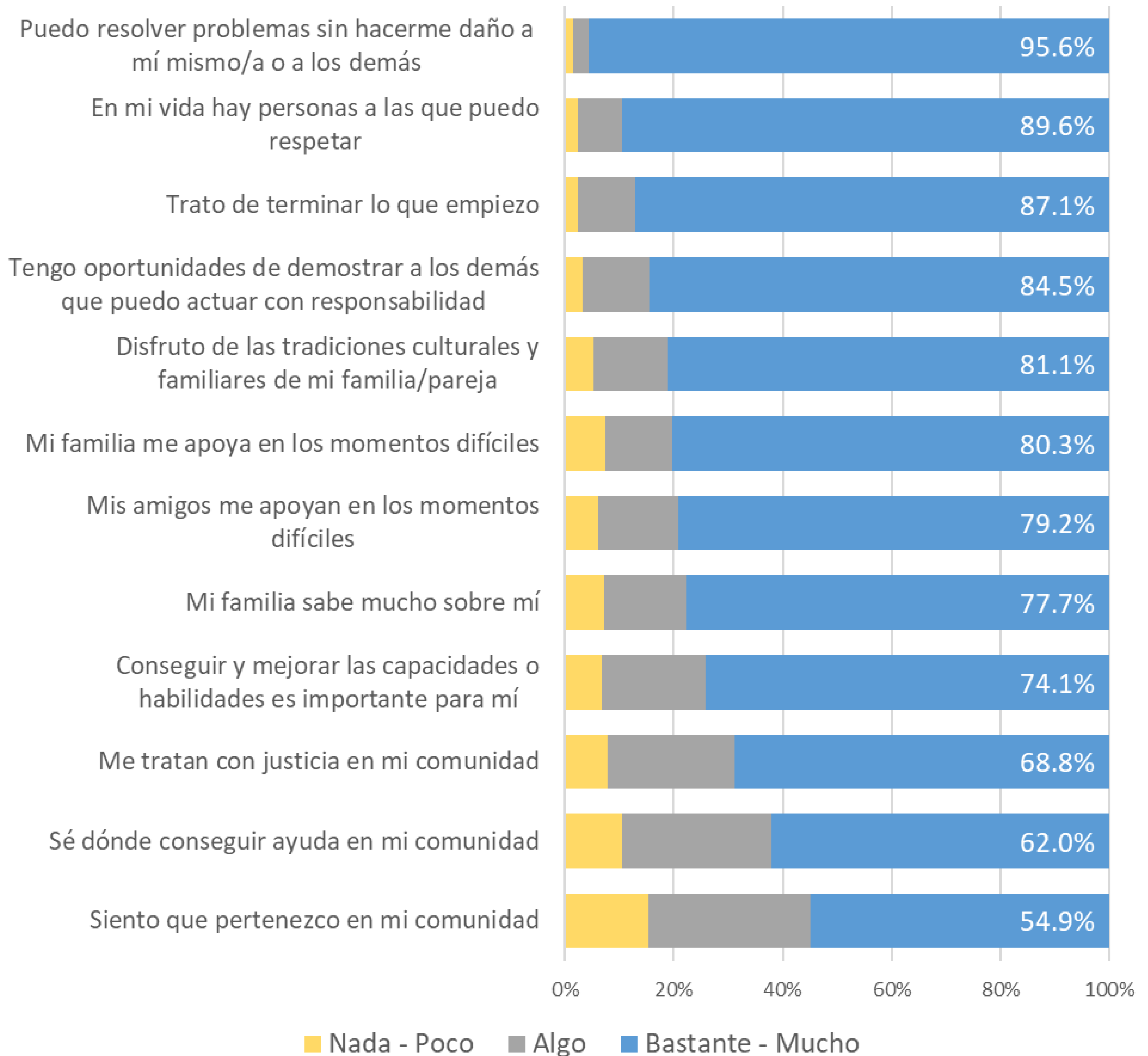
El sentido de pertenecer está fortalecida cuando la idioma o la cultura compartida existe.

El trabajo es un lugar en que personas pueden sentir parte de un equipo - incluidos - y sienten orgullosos de lo que hacen.

Lo que es familiar es cómodo. La seguridad es importante para sentir como parte de la comunidad.

Resiliencia en la región central de Oregón

¿En qué medida le afectan las siguientes declaraciones?



Resiliencia entre los hispanohablantes

Proporción de participantes que respondieron que las siguientes declaraciones les afectan "Bastante" o "Mucho."



Notan las fortalezas:

“Puedo resolver problemas sin hacerme daño a mí mismo/a o a los demás” (97%)

“Tengo oportunidades de demostrar a los demás que puedo actuar con responsabilidad” (91%)

“En mi vida hay personas a las que puedo respetar” (91%)

***Existe una diferencia estadísticamente significativa entre hispanohablantes y no hispanohablantes para los puntos con asterisco.**

¿Aglo les soprende de estos resultados?

¿Tienen una experiencia similar?

¿Tienen una experiencia diferente?



Escriben sus pensamientos. Empiezan con la frase “Yo noto...” o “Me estoy preguntando...”

Yo noto...

Me estoy preguntando...

¿Cómo podemos abordar los desafíos para el sentido de pertenecer?

¿Cómo podemos apoyar las fortalezas de los hispanohablantes para promover el sentido de pertenecer?



Vamos a compartir los resultados de esta investigación con organizaciones que están trabajando para apoyar la gente que vive en la región central de Oregon.

Recibimos sugerencias de las personas quien participaron en la encuesta y los grupos sondeos.

¿Observan algunos de estas acciones ya ocurriendo?

¿Hay algunas ideas nuevas?

Esfuerzas que existen

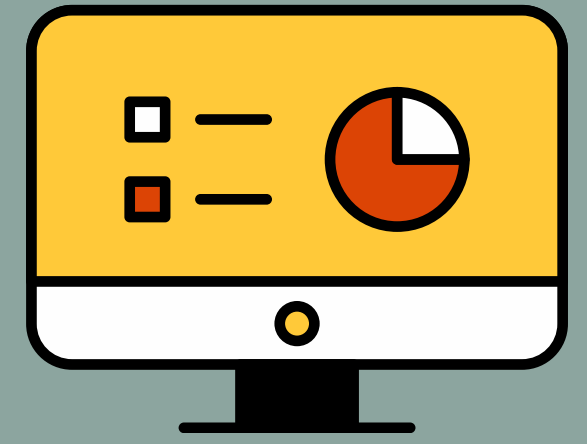
- Más actividades al aire libre para los niños
- Más ayuda a familias latinas tanto en estudios para nuestros hijos como en ayuda policial para prevenir el racismo
- Que hubiera más actividades para las familias latinas, eventos o educación
- Comunicación mejorada
- Escuela o talleres para adultos para aprender habilidades para sentirme más segura de mi misma y más sociable
- Escuela o talleres para adultos para aprender sobre oportunidades de trabajo
- Más programas que ayuden a involucramos a la sociedad

Ideas Nuevas

¿Cómo querían aprender de los resultados de este estudio?

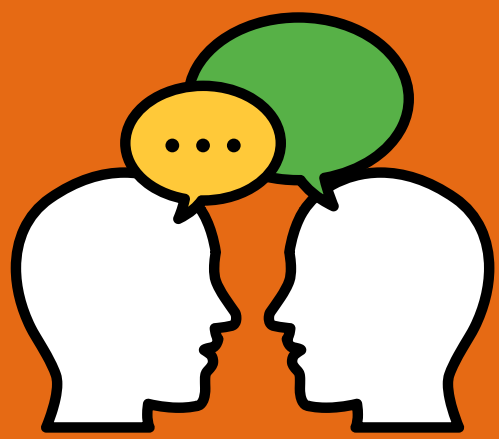


reporte escrito

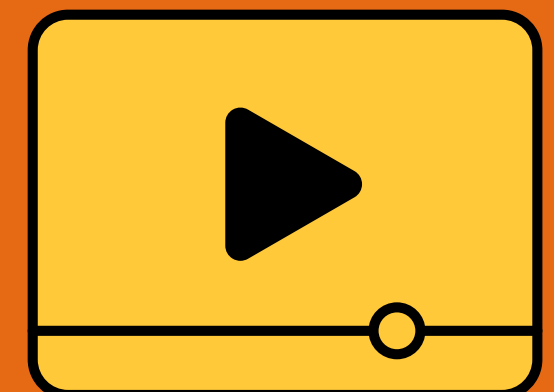


presentación

otras ideas:



eventos en la comunidad



videos/imágenes para las redes sociales